

Муниципальное бюджетное дошкольное образовательное учреждение
«Детский сад комбинированного вида № 30 «Снегурочка» Альметьевского
муниципального района Республики Татарстан
(МБДОУ «Д/с № 30 «Снегурочка»)

СОГЛАСОВАНО
Педагогическим советом
МБДОУ «Д/с № 30 «Снегурочка»
(протокол от 30 марта 2022 г. № 4)



УТВЕРЖДАЮ
Заведующий МБДОУ «Д/с № 30 «Снегурочка»
Г.Р.Хисамова
приказ от 1 апреля 2022 г. № 38

**Отчет о результатах самообследования
муниципального бюджетного дошкольного образовательного учреждения
«Детский сад комбинированного вида № 30 «Снегурочка» Альметьевского
муниципального района Республики Татарстан
за 2021 год**

Аналитическая часть

I. Общие сведения об образовательной организации

Наименование образовательной организации	Муниципальное бюджетное дошкольное образовательное учреждение «Детский сад комбинированного вида № 30 «Снегурочка» Альметьевского муниципального района Республики Татарстан (МБДОУ «Д/с № 30 «Снегурочка»)
Руководитель	Хисамова Голюся Раджабовна
Адрес организации	423450, Республика Татарстан, г. Альметьевск, ул. Заслонова, д.14
Телефон, факс	(855) 34-84-08
Адрес электронной почты	snegurochka1968@mail.ru
Учредитель	Муниципальное образование «Альметьевский муниципальный район Республики Татарстан» в лице исполнительного комитета муниципального образования «Альметьевский муниципальный район Республики Татарстан»
Дата создания	1968 год
Лицензия	от 17.12.2012 № 4727, серия 16 Л 01 № 0000365

Муниципальное бюджетное дошкольное образовательное учреждение «Детский сад комбинированного вида № 30 «Снегурочка» Альметьевского муниципального района Республики Татарстан (далее – детский сад) расположено в жилом районе города вдали от производящих предприятий и торговых мест. Здание детского сада построено по типовому проекту. Проектная наполняемость на 210 мест. Общая площадь здания 3626 кв. м, из них площадь помещений, используемых непосредственно для нужд образовательного процесса, 2051 кв. м.

Цель деятельности детского сада – осуществление образовательной деятельности по реализации образовательных программ дошкольного образования.

Предметом деятельности детского сада является формирование общей культуры, развитие физических, интеллектуальных, нравственных, эстетических и личностных качеств, формирование предпосылок учебной деятельности, сохранение и укрепление здоровья воспитанников.

Режим работы детского сада

Рабочая неделя – пятидневная, с понедельника по пятницу.

Длительность пребывания детей в группах – 12 часов. Режим работы групп – с 6:30 до 18:30.

II. Система управления организацией

Управление детским садом осуществляется в соответствии с федеральными законами, иными нормативными правовыми актами и уставом детского сада.

Управление детским садом строится на принципах единоначалия и коллегиальности. Коллегиальными органами управления являются: педагогический совет, общее собрание работников. Единоличным исполнительным органом учреждения является – заведующий.

Органы управления, действующие в детском саду

Наименованиеоргана	Функции
Заведующий	<p>Обеспечивать выполнение муниципального задания вполном объеме;обеспечивать работникам учреждениясвоевременную выплату заработной платы, безопасные условия труда;</p> <p>обеспечивать составление, утверждение и выполнение плана финансово-хозяйственной деятельности учреждения;</p> <p>обеспечиватьсоставление и утверждение отчета о результатах деятельности учреждения и об использовании закрепленного за ним на праве оперативного управления имущества;</p> <p>обеспечивает целевое использование бюджетных средств,предоставляемых учреждению;</p> <p>обеспечивать сохранность, рациональное и эффективное использование имущества, закрепленного на праве оперативного управления за учреждением;</p> <p>согласовывать с учредителем создание и ликвидацию филиалов, открытие и закрытие представительств учреждения;</p> <p>согласовывать распоряжение недвижимым имуществом, закрепленным за учреждением собственником или приобретенным за счет средств, выделенных учредителем на приобретение этого имущества, а также распоряжение особо ценным движимым имуществом или приобретенным за счет средств, выделенных учредителем на приобретение этого имущества;</p> <p>согласовывать внесение учреждением недвижимого имущества, закрепленного за учреждением учредителем или приобретенного учреждением за счет средств, выделенных ему учредителем на приобретение этого имущества, а также находящегося у учреждения особо ценного движимого имущества в уставной (складочный) капитал других юридических лиц или передачу этого имущества иным образом другим юридическим лицам в качестве их учредителя или участника</p> <p>согласовывает совершение сделки с имуществом учреждения, в совершении которой имеется заинтересованность;</p> <p>выполняет иные обязанности, установленные федеральными законами, законами и иными нормативными правовыми актами Республики Татарстан, уставом учреждения, а также решениями учредителя;</p> <p>заключает договоры, в т.ч. трудовые, выдает доверенности, открывает счета;</p> <p>планирует и организует учебно-воспитательный процесс;</p> <p>утверждает график работы;</p> <p>распределяет учебную нагрузку;</p> <p>принимает на работу, переводит и увольняет работников детского сада, поощряет и налагает дисциплинарные взыскания;</p> <p>самостоятельно решает вопросы, возникшие в текущей деятельности детского сада;</p> <p>утверждает штатное расписание;</p> <p>осуществляет общее руководство детским садом</p>
Педагогический совет	<p>участие в разработке локальных нормативных актов, регламентирующих организацию образовательного процесса: основной образовательной программы, программы развития, годового плана работы, учебного плана-графика детского сада идругих;</p> <p>создание временных творческих групп</p>
Общесобрание работников	<p>принимает коллективный договор;</p> <p>принимает локальные акты, регулирующие трудовые отношения с работникамиучреждения;</p> <p>избирает представителей работников в комиссию по трудовым спорам детского сада;</p> <p>выдвижение коллективных требований работников детского сада и избрание полномочных представителей работников для участия в разрешении коллективных трудовых спорах;</p> <p>рассматривание иных вопросов, касающихся трудовых отношений работников</p>

Структура и система управления соответствуют специфике деятельности детского сада.

III. Образовательная деятельность

Образовательная деятельность в детском саду организована в соответствии с Федеральным законом от 29.12.2012 № 273-ФЗ «Об образовании в Российской Федерации», ФГОС дошкольного образования, СанПиН 2.4.3648-20 «Санитарно-эпидемиологические требования к организациям воспитания и обучения, отдыха и оздоровления детей и молодежи», СанПиН 1.2.3685-21 «Гигиенические нормативы и требования к обеспечению безопасности и (или) безвредности для человека факторов среды обитания».

Образовательная деятельность ведется на основании утвержденной основной образовательной программы дошкольного образования, которая составлена в соответствии с ФГОС дошкольного образования, с учетом примерной образовательной программы дошкольного образования, санитарно-эпидемиологическими правилами и нормативами, с учетом недельной нагрузки.

Детский сад посещают 235 воспитанников в возрасте от 3 до 7 лет. В детском саду сформировано 11 групп из них:

- 1 первая младшая группа общеразвивающей направленности – с 2 до 3 лет;
- 1 вторая младшая группа оздоровительной направленности – с 3 до 4 лет;
- 1 вторая младшая группа общеразвивающей направленности – с 3 до 4 лет;
- 2 средние группы общеразвивающей направленности – с 4 до 5 лет;
- 1 средняя группа оздоровительной направленности – с 4 до 5 лет;
- 2 старшие группы общеразвивающей направленности – с 5 до 6 лет;
- 1 старшая группа оздоровительной направленности - с 5 до 6 лет;
- 1 подготовительная группа общеразвивающей направленности – с 6 до 7 лет;
- 1 подготовительная группа оздоровительной направленности – с 6 до 7 лет.
 - 1 первая младшая группа-25детей;
 - 2 вторые младшие группы-40детей;
 - 3 средние группы- 61ребенок;
 - 3 старшие группы - 66детей;

2 подготовительные к школе группа 43 ребенка.

В 2021 году соблюдались меры по предотвращению распространения новой коронавирусной инфекции согласно требованиям постановления Кабинета Министров от 19.03.2020 №208 «О мерах по предотвращению распространения в Республике Татарстан новой коронавирусной инфекции»

IV. Организация учебного процесса

Воспитательная работа

Чтобы выбрать стратегию воспитательной работы, в 2022 году проводился анализ состава семей воспитанников.

Характеристика семей по составу

Состав семьи	Количество семей	Процент от общего количества семей воспитанников
Полная	215	92%
Неполная с матерью	19	8%
Неполная с отцом	0	0%
Оформлено опекунов	0	0%

Характеристика семей по количеству детей

Количество детей в семье	Количество семей	Процент от общего количества семей воспитанников
Один ребенок	72	31%
Два ребенка	132	56%
Три ребенка и более	30	13%

Воспитательная работа строится с учетом индивидуальных особенностей детей, с использованием разнообразных форм и методов, в тесной взаимосвязи воспитателей, специалистов и родителей. Детям из неполных семей уделяется большее внимание в первые месяцы после зачисления в детский сад.

Дополнительное образование

В 2021 году в детском саду работали кружки по направлениям:

- 1) художественно-эстетическое: «Юные таланты», «Очумелые ручки» «Хотелки – умелки», «Творческая мастерская», «Золотая рыбка»;
- 2) социально-педагогическое: «Грамотейка», «Юный исследователь», «Я сам», «В мире сказок», «Говорить не переговорить», «Сочиняйка», «Волшебный букварь»;
- 3) физкультурно-спортивное: «Игровой стрейчинг».

В 2021 году детский сад принял участие в:

- Всероссийском творческом конкурсе «Зимняя детская поделка»;
- Всероссийском творческом конкурсе карнавальных костюмов «Зимний костюм»;
- Городском мероприятии – челлендже «С папой безопасно!» по формированию правил безопасного поведения

на дорогах и профилактике ДДТТ, посвященном «Дню защитника Отечества»;

- Фестивале театрального творчества детей дошкольных образовательных учреждений АМР «Играем спектакль всей группой»;

- Всероссийском конкурсе педагогического мастерства «Моя педагогическая инициатива»;

- VIII Республиканском конкурсе научно – исследовательских, проектных и творческих работ старших дошкольников и обучающихся «Край родной, навек любимый, где найдешь еще такой!»;

- Всероссийском творческом конкурсе для дошкольников, школьников, студентов и педагогов «Фотография и видео»;

- Всероссийском конкурс детско – юношеского творчества «Животные мира»;

- Всероссийском творческом конкурсе для дошкольников, школьников, студентов и педагогов «Сценарии праздников и мероприятий»;

- III Всероссийской онлайн - конференции по дошкольному образованию «Высокий уровень образовательной среды детских садов: Ежедневное качество, а не качество одного дня»;

- Региональном конкурсе педагогического мастерства «Реализация спортивно – оздоровительного направления во внеурочной деятельности»;

- Региональном семинаре на тему: «Ознакомление детей дошкольного возраста с культурой, традициями и историей народов Поволжья»;

- Всероссийском творческом конкурсе для дошкольников, школьников, студентов и педагогов «Мир заповедной природы»;

- городском мероприятии – челлендже «А ну-ка, мамочки, а ну-ка, педагоги!» по формированию правил безопасного поведения на дорогах, посвященном Международному женскому дню – 8 Марта;

- межрегиональном онлайн – фестивале «Әллүки», посвященного 135- летию со дня рождения великого татарского поэта Габдуллы Тукая;

- региональном семинаре – практикуме «Мәктәпкәчәшътәгебалаларүсешендә дидактик һәм мили уеннарның роле»;

- Всероссийском конкурсе «Тропинки к успеху»;

- Республиканском конкурсе «Әтибеләнбергә! Вместе с папой!»;

- Региональном интеллектуальном конкурсе «Мудрая сова»;

- Межрегиональном конкурсе методических разработок «Современный детский сад: успешные практики и эффективные технологии»;

- Республиканском фестивале детских юношеских театров «Сэйяр», номинация «Тамашачымәхәббәте»;

- открытом городском спортивном фестивале «Юные ГТОшки» среди дошкольников и их родителей;

- Всероссийском форуме работников дошкольного образования «ОРИЕНТИРЫ ДЕТСТВА 3.0» ОНЛАЙН: «Стратегия развития дошкольного образования на основе традиционных духовно – нравственных ценностей народов Российской Федерации»;

- юбилейных чтениях, посвященных 90- летию Е. Е. Шулешко «Ровесничество как прообраз новой педагогики»;

- Межрегиональной научно – практической конференции «Векторы развития современного дошкольного образования. Территория инноваций»;

- Региональном семинаре – практикуме: «Использование эффективных образовательных технологий, методов форм при обучении детей татарскому языку»;

- региональном семинаре для педагогов дошкольных образовательных организаций «Духовно – нравственное художественно – эстетическое воспитание дошкольников в современной поликультурной среде»;

- Всероссийском конкурсе детского рисунка «Рисуем любимый город»;

- Республиканском творческом конкурсе «Дары природы».

Детский сад укомплектован кадрами полностью. Педагоги постоянно повышают свой профессиональный уровень, эффективно участвуют в работе методических объединений, знакомятся с опытом работы своих коллег и других дошкольных учреждений, а также саморазвиваются. Все это в комплексе дает хороший результат в организации педагогической деятельности и улучшении качества образования и воспитания дошкольников.

V. Содержание и качество подготовки обучающихся

Уровень развития детей анализируется по итогам педагогической диагностики. Формы проведения диагностики:

- диагностические занятия (по каждому разделу программы);
- диагностические срезы;
- наблюдения, итоговые занятия.

Разработаны диагностические карты освоения основной образовательной программы дошкольного образования детского сада (ООП детского сада) в каждой возрастной группе. Карты включают анализ уровня развития целевых ориентиров детского развития и качества освоения образовательных областей. Так, результаты качества освоения ООП детского сада на апрель 2021 года выглядят следующим образом:

№	Образовательные области	Конец года					
		кол. детей: 242					
		высокий		средний		низкий	
		чел.	%	чел.	%	чел.	%
1.	Социально-коммуникативное развитие	153	63,2	88	36,4	1	0,4
2.	Познавательное развитие	129	53	111	46	2	1
3.	Речевое развитие	105	43	135	56	2	1
4.	Художественно-эстетическое развитие	119	49	121	50	2	1
5.	Физическое развитие	187	77,3	54	22,3	1	0,4
	Итоговый результат	139	57	101	42	2	1
	Итоговый уровень освоения	240 д. – 99%				2 д. – 1%	

В апреле 2021 года педагог-психолог детского сада проводил обследование воспитанников подготовительной группы на предмет оценки сформированности предпосылок к учебной деятельности в количестве 63 человек. Задания позволили оценить уровень сформированности предпосылок к учебной деятельности: возможность работать в соответствии с фронтальной инструкцией (удержание алгоритма деятельности), умение самостоятельно действовать по образцу и осуществлять контроль, обладать определенным уровнем работоспособности, а также вовремя остановиться в выполнении того или иного задания и переключиться на выполнение следующего, возможностей распределения и переключения внимания, работоспособности, темпа, целенаправленности деятельности и самоконтроля.

Результаты педагогического анализа показывают преобладание детей с высоким и средним уровнями развития при прогрессирующей динамике на конец учебного года, что говорит о результативности образовательной деятельности в детском саду.

VI. Оценка функционирования внутренней системы оценки качества образования

Мониторинг качества образовательной деятельности в 2021 году показал хорошую работу педагогического коллектива по всем показателям.

Состояние здоровья и физического развития воспитанников удовлетворительные. 99 процентов детей успешно освоили образовательную программу дошкольного образования в своей возрастной группе. Воспитанники подготовительных групп показали высокие показатели готовности к школьному обучению и 21 процент выпускников зачислены в школы с углубленным изучением предметов. В течение года воспитанники детского сада успешно участвовали в конкурсах и мероприятиях различного уровня.

В апреле 2021 года проводилось анкетирование с участием 177 родителей. Анализ представленных анкет показал следующие результаты: 88,7% (157 родителей) удовлетворены уровнем работой дошкольного учреждения в целом.

Анкетирование родителей показало высокую степень удовлетворенности качеством предоставляемых услуг.

VII. Кадровое обеспечение

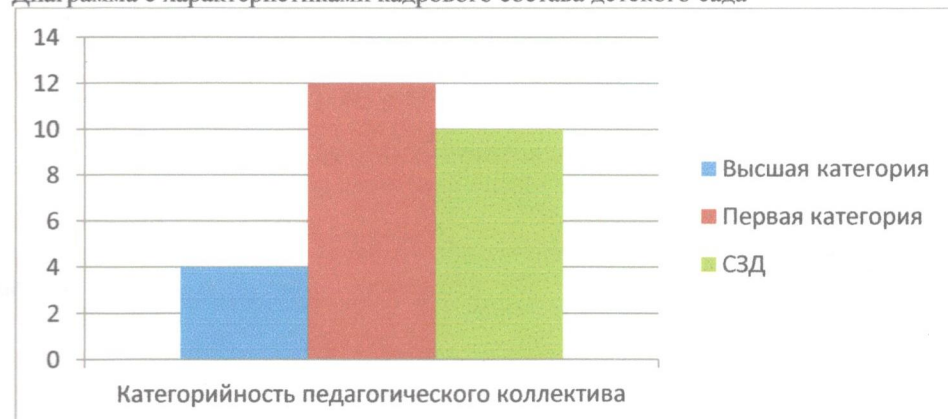
Детский сад укомплектован педагогами на 100 процентов согласно штатному расписанию. Всего работают 57 человека. Педагогический коллектив детского сада насчитывает 26 специалистов. Соотношение воспитанников, приходящихся на 1 взрослого:

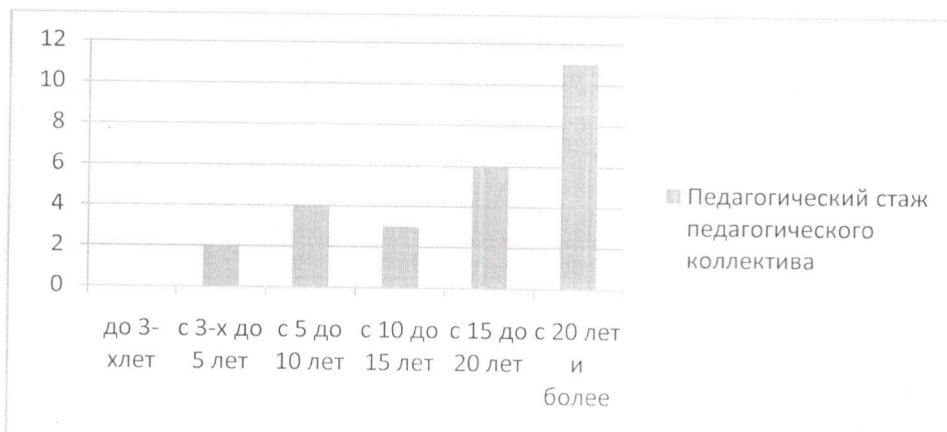
- воспитанник/педагоги – 13/1;
- воспитанники/все сотрудники – 6/1.

За 2021 год 1 воспитатель прошел аттестацию и получил первую квалификационную категорию.

Курсы повышения квалификации в 2021 году прошли 8 педагогов.

Диаграмма с характеристиками кадрового состава детского сада





VIII. Учебно-методическое обеспечение

В каждой возрастной группе имеется банк необходимых учебно-методических пособий, рекомендованных для планирования воспитательно-образовательной работы в соответствии с обязательной частью ООП.

Оборудование и оснащение методического кабинета достаточно для реализации образовательных программ. В методическом кабинете созданы условия для возможности организации совместной деятельности педагогов. Однако кабинет недостаточно оснащен техническим и компьютерным оборудованием.

В детском саду учебно-методическое достаточное для организации образовательной деятельности и эффективной реализации образовательных программ.

IX. Материально-техническое обеспечение

В детском саду сформирована материально-техническая база для реализации образовательных программ, жизнеобеспечения и развития детей. В детском саду оборудованы помещения:

- групповые помещения – 11;
- кабинет заведующего – 1;
- методический кабинет – 1;
- музыкальный зал – 1;
- физкультурный зал – 1;
- пищеблок – 1;
- прачечная – 1;
- медицинский блок – 1;
- кабинет педагога-психолога – 1;
- кабинет татарского языка – 1;
- кабинет логопеда – 1;
- кабинет ПДД – 1

При создании развивающей предметно-пространственной среды воспитатели учитывают возрастные, индивидуальные особенности детей своей группы. Проведено зонирование групповых помещений в соответствии с ФГОС ДО.

В 2021 году детский сад провел покраску малых форм на групповых участках. Одна из групп была перепрофилирована для детей 2-3 лет, произведен ремонт в группе, заменено игровое оборудование на участке.

Материально-техническое состояние детского сада и территории соответствует действующим санитарно-эпидемиологическим требованиям к устройству, содержанию и организации режима работы в дошкольных организациях, правилам пожарной безопасности, требованиям охраны труда.

X. Библиотечно-информационное обеспечение

В детском саду библиотека является составной частью методической службы. Библиотечный фонд располагается в методическом кабинете, кабинетах специалистов, группах детского сада. Библиотечный фонд представлен методической литературой по всем образовательным областям основной общеобразовательной программы, детской художественной литературой, периодическими изданиями, а также другими информационными ресурсами на различных электронных носителях.

Информационное обеспечение детского сада включает:

- информационно-телекоммуникационное оборудование:

– программное обеспечение – позволяет работать с текстовыми редакторами, интернет- ресурсами, фото-, видеоматериалами, графическими редакторами.

В детском саду библиотечно-информационное обеспечение достаточное для организации образовательной деятельности и эффективной реализации образовательных программ.

Статистическая часть

Результаты анализа показателей деятельности организации

Данные приведены по состоянию на 30.12.2021г.

№ п/п	Показатели	Единица измерения	Количество
1.	Образовательная деятельность		
1.1	Общая численность воспитанников, осваивающих образовательную программу дошкольного образования, в том числе:	человек	235
1.1.1	В режиме полного дня (8-12 часов)	человек	235
1.1.2	В режиме кратковременного пребывания (3-5 часов)	человек	0
1.1.3	В семейной дошкольной группе	человек	0
1.1.4	В форме семейного образования с психолого-педагогическим сопровождением на базе дошкольной образовательной организации	человек	0
1.2	Общая численность воспитанников в возрасте до 3 лет	человек	22
1.3	Общая численность воспитанников в возрасте от 3 до 8 лет	человек	213
1.4	Численность/удельный вес численности воспитанников в общей численности воспитанников, получающих услуги присмотра и ухода:	человек/%	235/100
1.4.1	В режиме полного дня (8-12 часов)	человек/%	235/100
1.4.2	В режиме продленного дня (12-14 часов)	человек/%	0/0
1.4.3	В режиме круглосуточного пребывания	человек/%	0/0
1.5	Численность/удельный вес численности воспитанников с ограниченными возможностями здоровья в общей численности воспитанников, получающих услуги:	человек/%	0/0
1.5.1	По коррекции недостатков в физическом и (или) психическом развитии	человек/%	0/0
1.5.2	По освоению образовательной программы дошкольного образования	человек/%	0/0
1.5.3	По присмотру и уходу	человек/%	0/0
1.6	Средний показатель пропущенных дней при посещении дошкольной образовательной организации по болезни на одного воспитанника	день	2,0
1.7	Общая численность педагогических работников, в том числе:	человек	26
1.7.1	Численность/удельный вес численности педагогических работников, имеющих высшее образование	человек/%	24/92
1.7.2	Численность/удельный вес численности педагогических работников, имеющих высшее образование педагогической направленности (профиля)	человек/%	24/92
1.7.3	Численность/удельный вес численности педагогических работников, имеющих среднее профессиональное образование	человек/%	2/8
1.7.4	Численность/удельный вес численности педагогических работников, имеющих среднее профессиональное образование педагогической направленности (профиля)	человек/%	2/8
1.8	Численность/удельный вес численности педагогических работников, которым по результатам аттестации присвоена квалификационная категория, в общей численности педагогических работников, в том числе:	человек/%	16/62
1.8.1	Высшая	человек/%	4/16

1.8.2	Первая	человек/%	12/46
1.9	Численность/удельный вес численности педагогических работников в общей численности педагогических работников, педагогический стаж работы которых составляет:	человек/%	26/100
1.9.1	До 5 лет	человек/%	2/8
1.9.2	Свыше 30 лет	человек/%	3/12
1.10	Численность/удельный вес численности педагогических работников в общей численности педагогических работников в возрасте до 30 лет	человек/%	0/0
1.11	Численность/удельный вес численности педагогических работников в общей численности педагогических работников в возрасте от 55 лет	человек/%	2/8
1.12	Численность/удельный вес численности педагогических и административно-хозяйственных работников, прошедших за последние 5 лет повышение квалификации/профессиональную переподготовку по профилю педагогической деятельности или иной осуществляемой в образовательной организации деятельности, в общей численности педагогических и административно-хозяйственных работников	человек/%	26/26
1.13	Численность/удельный вес численности педагогических и административно-хозяйственных работников, прошедших повышение квалификации по применению в образовательном процессе федеральных государственных образовательных стандартов в общей численности педагогических и административно-хозяйственных работников	человек/%	26/26
1.14	Соотношение "педагогический работник/воспитанник" в дошкольной образовательной организации	человек/человек	26/235
1.15	Наличие в образовательной организации следующих педагогических работников:		
1.15.1	Музыкального руководителя	да/нет	да
1.15.2	Инструктора по физической культуре	да/нет	да
1.15.3	Учителя-логопеда	да/нет	да
1.15.4	Логопеда		
1.15.5	Учителя-дефектолога	да/нет	нет
1.15.6	Педагога-психолога		да
2.	Инфраструктура		
2.1	Общая площадь помещений, в которых осуществляется образовательная деятельность, в расчете на одного воспитанника	кв.м.	10
2.2	Площадь помещений для организации дополнительных видов деятельности воспитанников	кв.м.	55,5
2.3	Наличие физкультурного зала	да/нет	да
2.4	Наличие музыкального зала	да/нет	да
2.5	Наличие прогулочных площадок, обеспечивающих физическую активность и разнообразную игровую деятельность воспитанников на прогулке	да/нет	да

Анализ показателей указывает на то, что детский сад функционирует в режиме развития, имеет достаточную инфраструктуру, которая соответствует требованиям санитарных правил СП 2.4.3648-20 «Санитарно-эпидемиологические требования к организации воспитания и обучения, отдыха и оздоровления детей и молодежи» и позволяет реализовывать образовательные программы в полном объеме в соответствии с ФГОС ДО.

Детский сад укомплектован достаточным количеством педагогических и иных работников, которые имеют высокую квалификацию и регулярно проходят повышение квалификации, что обеспечивает результативность образовательной деятельности.

Продумеровано, проинуровано и скреплено

печатью 10 (Десятъ) страниц

Заведующий МБДОУ Д/с № 30

«Снегурочка»

Г. Р. Хисамова

